



Longa-Metragem

A CANÇÃO DE LISBOA – JOSÉ COTTINELLI TELMO – 1933

# BALANÇO SOCIAL 2017



<b>I. NOTA INTRODUTÓRIA</b>	3
<b>II. ORGANIGRAMA</b>	3
<b>III. BALANÇO SOCIAL</b>	3
<b>III.1 Recursos Humanos</b>	4
<b>III.2 Remunerações e Encargos</b>	11
<b>III.3 Higiene e Segurança</b>	12
<b>III.4 Formação Profissional</b>	13
<b>III.5 Relações Profissionais</b>	14
<b>III.6 Painel de Indicadores de Gestão</b>	15
<b>IV. Notas Finais</b>	16

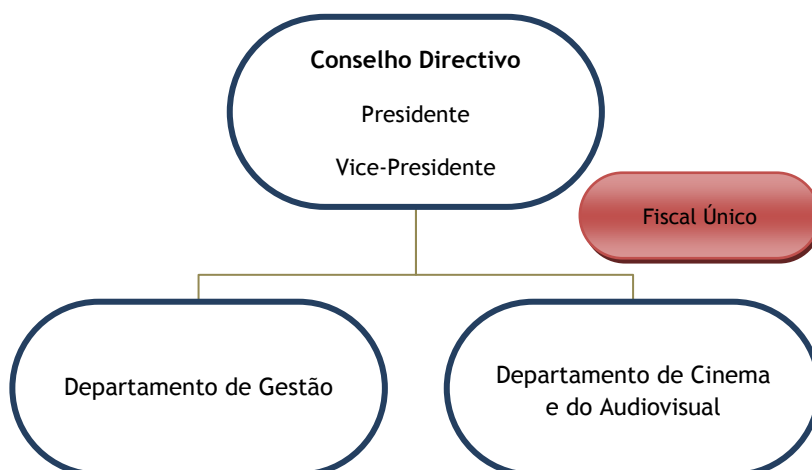
## I. NOTA INTRODUTÓRIA

Na sequência do estabelecido no Decreto-Lei n.º 190/96, de 9 de outubro, n.º 190/96, de 9 de outubro, que regulamenta a elaboração do Balanço Social na Administração Pública, e no art.º 11º da Lei-Quadro dos Institutos Públicos, aprovada pela Lei n.º 3/2004 de 15 de janeiro com última alteração e republicação pelo Decreto-Lei n.º 5/2012 de 17 de janeiro, apresenta-se o Balanço Social do Instituto do Cinema e do Audiovisual, IP (ICA, IP), reflectindo a situação dos Recursos Humanos do ICA existente em 31 de dezembro de 2014.

Os trabalhadores do ICA, regem-se pelo regime do contrato de trabalho em funções públicas desde a entrada em vigor da Lei n.º 59/2008, de 11 de setembro e revogada pela Lei n.º 35/2014, de 20 de junho.

## II. ORGANOGRAMA

Decorrente da reestruturação da orgânica do governo com a tomada de posse do XIX Governo Constitucional e da correspondente extinção do Ministério da Cultura, o ICA passou para a tutela da Presidência do Conselho de Ministros através do Secretário de Estado da Cultura. Esta reestruturação resultou numa nova orgânica do Instituto, aprovada pelo Decreto-Lei 79/2012, de 27 de Março de 2012 e novos estatutos aprovados pela Portaria nº189/2012 de 15 de Junho, passando a apresentar a seguinte estrutura:



## III. BALANÇO SOCIAL

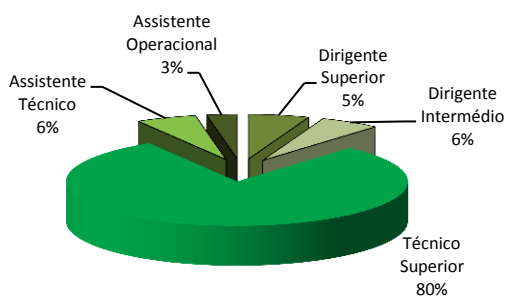
Os quadros apresentados respeitam aos quadros do modelo oficial do Balanço Social, os quadros não apresentados não são aplicáveis ao ICA ou não apresentavam valores em 2017, pelo que se considerou desnecessária a sua apresentação.

## III.1 Recursos Humanos

**Quadro 1:** Contagem dos trabalhadores por grupo/cargo/carreira, segundo a modalidade de vinculação e género

Modalidades de vinculação		Dirigente Superior	Dirigente Intermédio	Técnico Superior	Assistente Técnico	Assistente Operacional	Total
		<b>Cargo político/Mandato</b>	M	0	0	0	
	F	0	0	0	0	0	0
	<b>Total</b>	<b>0</b>	<b>0</b>	<b>0</b>	<b>0</b>	<b>0</b>	<b>0</b>
<b>Comissão de serviço no âmbito da LTFP</b>	M	1	0	0	0	0	1
	F	1	2	0	0	0	3
	<b>Total</b>	<b>2</b>	<b>2</b>	<b>0</b>	<b>0</b>	<b>0</b>	<b>4</b>
<b>CTFP por tempo indeterminado</b>	M	0	0	10	0	1	11
	F	0	0	17	2	0	19
	<b>Total</b>	<b>0</b>	<b>0</b>	<b>27</b>	<b>2</b>	<b>1</b>	<b>30</b>
<b>CTFP a termo resolutivo</b>	M	0	0	1	0	0	1
	F	0	0	1	0	0	1
	<b>Total</b>	<b>0</b>	<b>0</b>	<b>2</b>	<b>0</b>	<b>0</b>	<b>2</b>
<b>Pessoas ao serviço em 31 de Dezembro</b>	M	1	0	11	0	1	13
	F	1	2	18	2	0	23
	<b>Total</b>	<b>2</b>	<b>2</b>	<b>29</b>	<b>2</b>	<b>1</b>	<b>36</b>

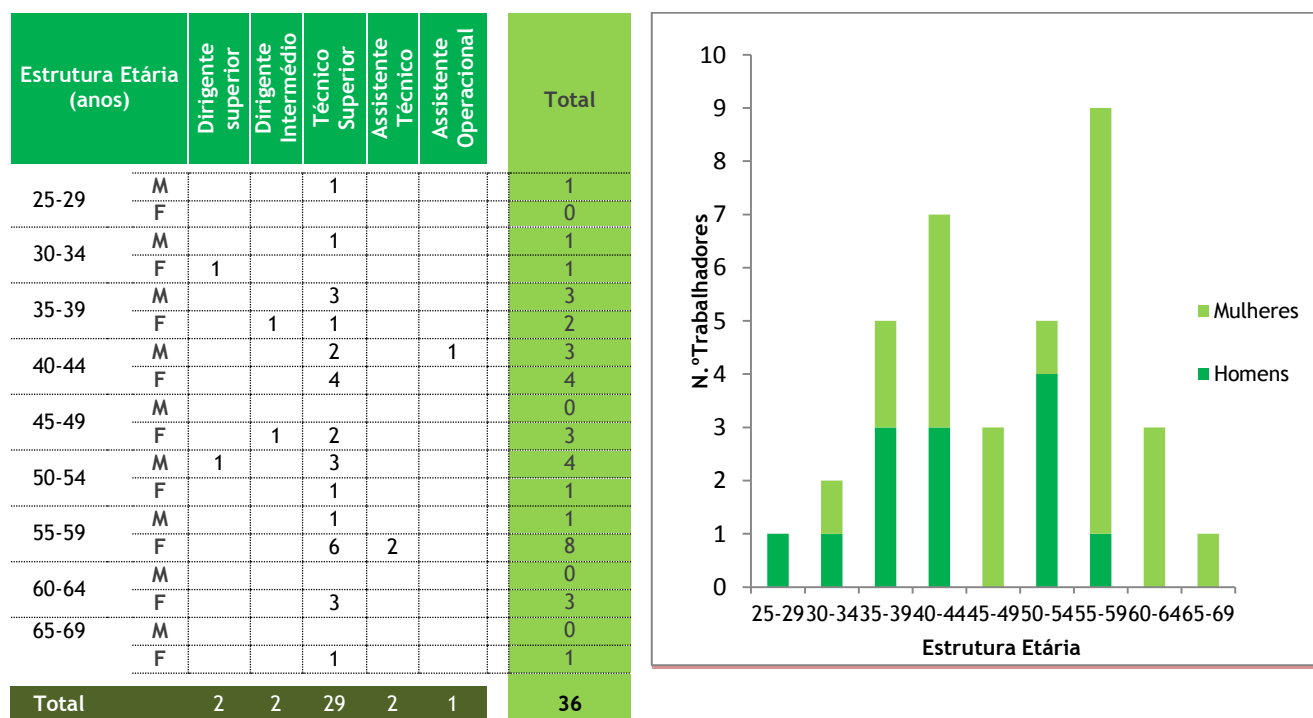
**Trabalhadores por cargo/ carreira**



**Trabalhadores por género**



**Quadro 2:** Contagem dos trabalhadores por grupo/cargo/carreira, segundo o escalão etário e gênero

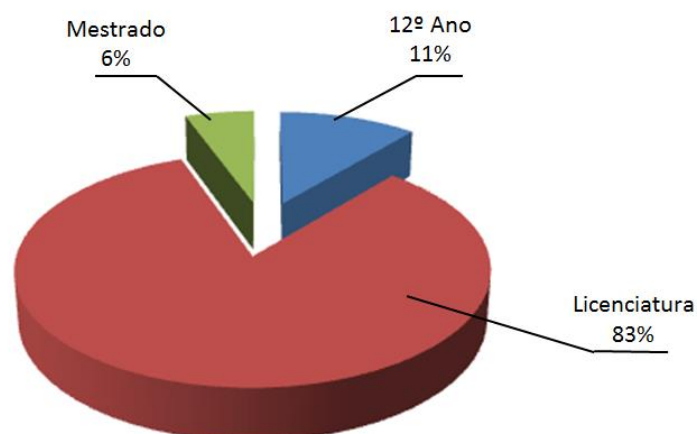


**Quadro 3:** Contagem dos trabalhadores por grupo/cargo/carreira, segundo o nível de antiguidade na função pública e gênero

Antiguidade na AP (anos)		Dirigente Superior	Dirigente Intermédio	Técnico Superior	Assistente Técnico	Assistente Operacional	Total
Até 5	M	1		4			5
	F			2			2
5-9	M			2			2
	F	1					1
10-14	M						0
	F		1	1			2
15-19	M			3			3
	F			7	1		8
20-24	M			1		1	2
	F		1				1
25-29	M			1			1
	F			1	1		2
30-34	M						0
	F			1			1
35-39	M						0
	F			2			2
> 40	M						0
	F			4			4
<b>Total</b>		<b>3</b>	<b>2</b>	<b>29</b>	<b>2</b>	<b>1</b>	<b>36</b>

**Quadro 4:** Contagem dos trabalhadores por grupo/cargo/carreira, segundo o nível de escolaridade e género

Habilitações		Dirigente Superior	Dirigente Intermédio	Técnico Superior	Assistente Técnico	Assistente Operacional	Total
12º ano	M					1	1
	F			1	2		3
Licenciatura	M	1		10			11
	F		2	17			19
Mestrado	M			1			1
	F	1					1
Total		2	2	29	2	1	36



**Quadro 6<sup>1</sup>:** Contagem de trabalhadores portadores de deficiência por cargo/carreira, segundo escalão etário e género

Trabalhadores portadores de deficiência	25 - 29 anos		55 - 59 anos		60 - 64 anos		Total
	M	F	M	F	M	F	
Técnico Superior	1			1		1	3
Total	1		-	1	-	1	3

<sup>1</sup> A numeração dos quadros respeita as orientações da DGAEP e do Decreto-Lei n.º 190/96, de 9 de outubro.

**Quadro 7:** Contagem dos trabalhadores admitidos e regressados durante o ano, por grupo/cargo/carreira e género, segundo o modo de ocupação do posto de trabalho ou modalidade de vinculação

Modo de ocupação de posto de trabalho		Dirigente Superior	Dirigente Intermédio	Técnico Superior	Assistente Técnico	Assistente Operacional	Total
Procedimento concursal	M						0
	F			1			1
Mobilidade	M			1			1
	F			3			3
Comissão de serviço	M						0
	F	2					2
<b>Total</b>		<b>2</b>	<b>0</b>	<b>5</b>	<b>0</b>	<b>0</b>	<b>7</b>

**Quadro 9:** Contagem das saídas de trabalhadores contratados, por grupo/cargo/carreira, segundo o motivo de saída e género

Motivo de Saída dos Trabalhadores		Dirigente Superior	Dirigente Intermédio	Técnico Superior	Assistente Técnico	Assistente Operacional	Total
Mobilidade Interna	M						
	F			3			
	<b>Total</b>	<b>0</b>	<b>0</b>	<b>3</b>	<b>0</b>	<b>0</b>	<b>3</b>
Cedência	M						
	F			1			
	<b>Total</b>	<b>0</b>	<b>0</b>	<b>1</b>	<b>0</b>	<b>0</b>	<b>1</b>
Comissão de serviço	M						
	F			1			
	<b>Total</b>	<b>0</b>	<b>0</b>	<b>1</b>	<b>0</b>	<b>0</b>	<b>1</b>
<b>Total</b>		<b>0</b>	<b>0</b>	<b>5</b>	<b>0</b>	<b>0</b>	<b>5</b>

**Quadro 12:** Contagem dos trabalhadores por grupo/cargo/carreira, segundo a modalidade de horário de trabalho e género

Horário		Dirigente Superior	Dirigente Intermédio	Técnico Superior	Assistente Técnico	Assistente Operacional	Total
Flexível	M			9		1	10
	F			16	2		18
Jornada contínua	M			1			1
	F			1			1
Isenção de horário	M	1		1			2
	F	1	2	1			4
<b>Total</b>		<b>2</b>	<b>2</b>	<b>29</b>	<b>2</b>	<b>1</b>	<b>36</b>

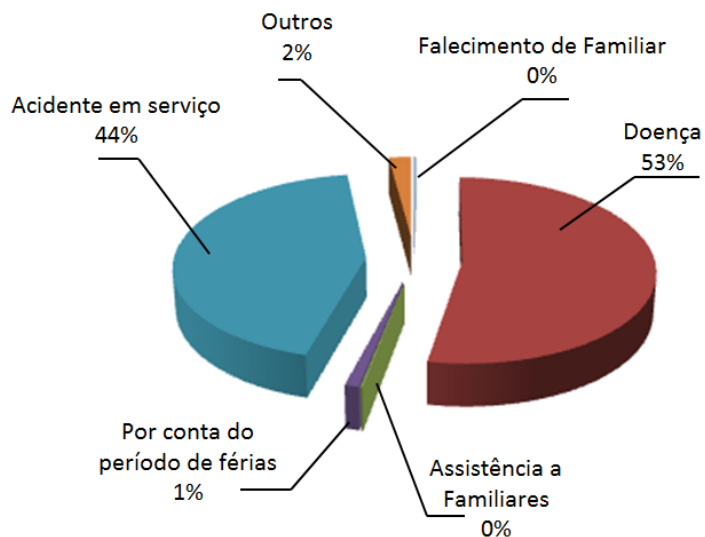
**Quadro 13:** Contagem dos trabalhadores por grupo/cargo/carreira, segundo o período normal de trabalho (PNT) e género

Período Normal de Trabalho (PNT)		Dirigente Superior	Dirigente Intermédio	Técnico Superior	Assistente Técnico	Assistente Operacional	Total
Tempo Completo - 35h	M			11		1	12
	F	2	2	17	2		23
PNT inferior - Semana de 4 dias	M						0
	F			1			1
<b>Total</b>		<b>2</b>	<b>2</b>	<b>29</b>	<b>2</b>	<b>1</b>	<b>36</b>

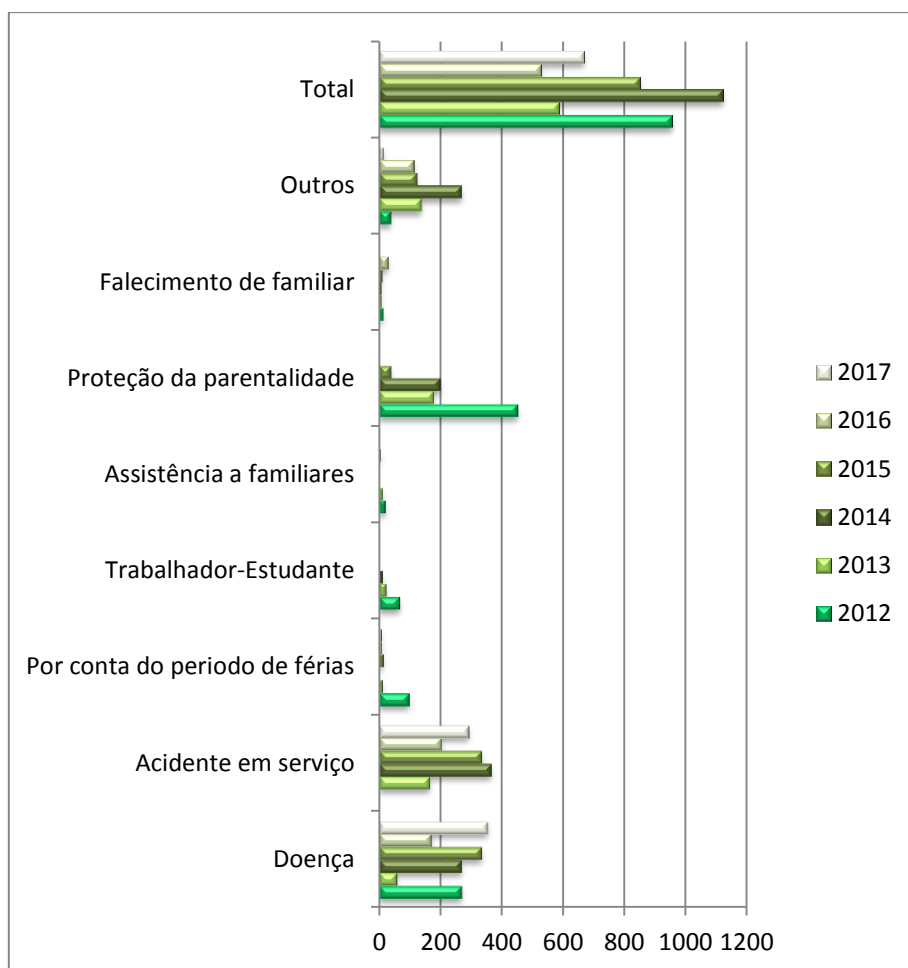
**Quadro 15:** Contagem dos dias de ausências ao trabalho durante o ano, por grupo/cargo/carreira, segundo o motivo de ausência e género

Motivo de ausência dos trabalhadores		Dirigente Superior	Dirigente Intermédio	Técnico Superior	Assistente Técnico	Assistente Operacional	Total
Falecimento de Familiar	M						0
	F			1			1
	<b>Total</b>	<b>0</b>	<b>0</b>	<b>1</b>	<b>0</b>	<b>0</b>	<b>1</b>
Doença	M			62			62
	F			249	41		290
	<b>Total</b>	<b>0</b>	<b>0</b>	<b>311</b>	<b>41</b>	<b>0</b>	<b>352</b>
Assistência a Familiares	M						0
	F			1			1
	<b>Total</b>	<b>0</b>	<b>0</b>	<b>1</b>	<b>0</b>	<b>0</b>	<b>1</b>
Por conta do período de férias	M			1			1
	F	0		6			6
	<b>Total</b>	<b>0</b>	<b>0</b>	<b>7</b>	<b>0</b>	<b>0</b>	<b>7</b>
Acidente em serviço	M						0
	F			291			291
	<b>Total</b>	<b>0</b>	<b>0</b>	<b>291</b>	<b>0</b>	<b>0</b>	<b>291</b>
Outros	M						0
	F			14			14
	<b>Total</b>	<b>0</b>	<b>0</b>	<b>14</b>	<b>0</b>	<b>0</b>	<b>14</b>
<b>Total</b>	M	<b>0</b>	<b>0</b>	<b>63</b>	<b>0</b>	<b>0</b>	<b>63</b>
	F	<b>0</b>	<b>0</b>	<b>562</b>	<b>41</b>	<b>0</b>	<b>603</b>
	<b>Total</b>	<b>0</b>	<b>0</b>	<b>625</b>	<b>41</b>	<b>0</b>	<b>666</b>





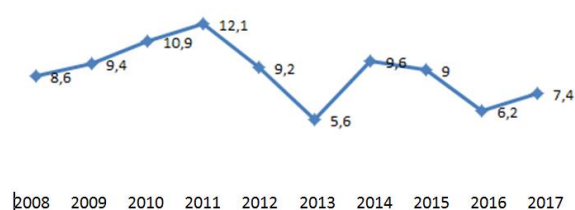
Evolução das ausências nos últimos 6 anos



## Ausências por Cargo/Carreias

	Dias de Ausência	Trabalhadores	Média de dias por Trabalhador
Dirigente Superior	0	2	0
Dirigente Intermédio	0	2	0
Técnico Superior	625	29	21,55
Assistente Técnico	41	2	20,50
Assistente Operacional	0	1	0
<b>Total</b>	<b>666</b>	<b>36</b>	<b>18,5</b>

## Progressão Anual da Taxa de Absentismo



## III.2 Remunerações e Encargos

## Quadro 17: Estrutura remuneratória, por género

A - Remunerações mensais ilíquidas (brutas)

Género/Escalão de Remunerações	Masculino	Feminino	Total
Até 500 €	0	0	0
501-1000 €	1	2	3
1001-1250 €	4	2	6
1251-1500 €	1	2	3
1501-1750 €	1	3	4
1751-2000 €	1	3	4
2001-2250 €	1	3	4
2251-2500 €	0	1	1
2501-2750 €	0	1	1
2751-3000 €	2	2	4
3001-3250 €	0	0	0
3251-3500 €	1	3	4
3501-3750 €	0	0	0
3751-4000 €	0	1	1
4001-4250 €	0	0	0
4251-4500 €	0	0	0
4501-4750 €	1	0	1
<b>Total</b>	<b>13</b>	<b>23</b>	<b>36</b>

B - Remunerações máximas e mínimas

Remuneração (€)	Masculino	Feminino
Mínima (€)	635,07	906,17
Máxima (€)	4.512,72	3.757,81

Quadro 18: Total dos encargos com pessoal

Encargos com Pessoal	Valor (€)
Remuneração base	1.024.144,08
Suplementos remuneratórios	56.714,30
Prestações sociais	39.023,71
Benefícios sociais	5.510,40
Outros encargos com o pessoal	251.572,79
<b>Total</b>	<b>1.376.965,28</b>

Quadro 18.1: Suplementos remuneratórios

Suplementos Remuneratórios	Valor (€)
Trabalho extraordinário (diurno)	0,00
Ajudas de custo	30.597,21
Abono para falhas	878,81
Representação	23.838,72
Secretariado	1.399,56
Outros suplementos remuneratórios	0,00
<b>Total</b>	<b>56.714,30</b>

Quadro 18.2: Encargos com prestações sociais

Prestações Sociais	Valor (€)
Subsídio de refeição	37.181,01
Acidente de trabalho e doença profissional	1.927,33
Abono de família	1.842,70
<b>Total</b>	<b>40.951,04</b>

Quadro 18.3: Encargos com benefícios sociais

Benefícios Sociais	Valor (€)
Outros Benefícios Sociais	5.510,40
<b>Total</b>	<b>5.510,40</b>

### III.3 Higiene e Segurança

Quadro 19: Número de acidentes de trabalho e de dias de trabalho perdidos com baixa, por género

Nº dias de trabalho perdidos por acidentes de trabalho ocorridos em anos anteriores	Acidentes no Local de Trabalho			Acidentes <i>In Itinere</i>			
	Total	1 a 3 dias de Baixa	4 a 30 dias de Baixa	Superior a 30 dias de Baixa	Total	1 a 3 dias de Baixa	4 a 30 dias de Baixa
291	-	-	291	-	-	-	-

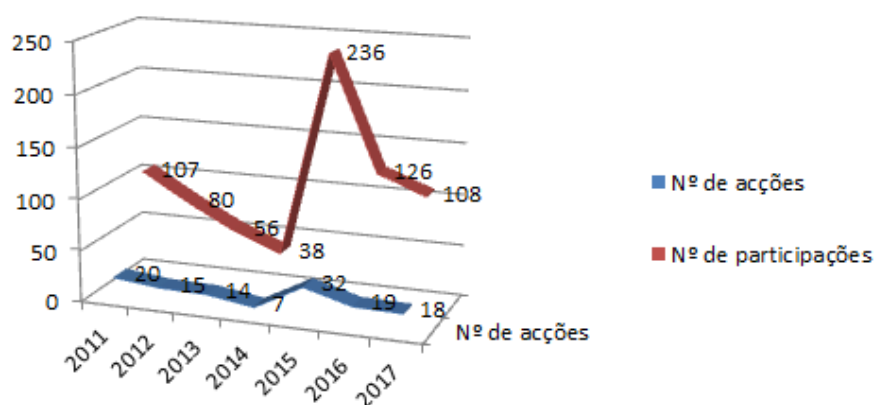
### III.4 Formação Profissional

Quadro 27: Contagem relativa a participações em acções de formação profissional durante o ano, por tipo de acção, segundo a duração

Duração das Acções	Menos de 30 Horas	De 30 a 59 Horas	De 60 a 119 Horas	120 Horas ou Mais	TOTAIS
Ações Internas	83				83
Ações Externas	17	7	1		25
<b>Total</b>	<b>100</b>	<b>7</b>	<b>1</b>	<b>0</b>	<b>108</b>

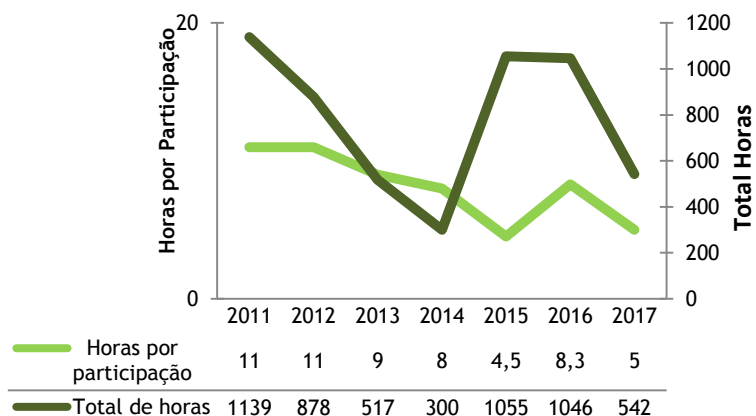
**Quadro 28:** Contagem relativa a participações em ações de formação durante ano por grupo/cargo/carreira, segundo o tipo de ação

Participações em Ações de formação	Dirigente Superior	Dirigente Intermédio	Técnico Superior	Assistente Técnico	Assistente Operacional	Total
Nº Ações Internas	5	6	69	3	0	83
Nº Ações Externas	1	3	21	0	0	25
<b>Total de Participações</b>	<b>6</b>	<b>9</b>	<b>90</b>	<b>3</b>	<b>0</b>	<b>108</b>
<b>Total de Participantes</b>	<b>2</b>	<b>2</b>	<b>27</b>	<b>2</b>	<b>0</b>	<b>33</b>



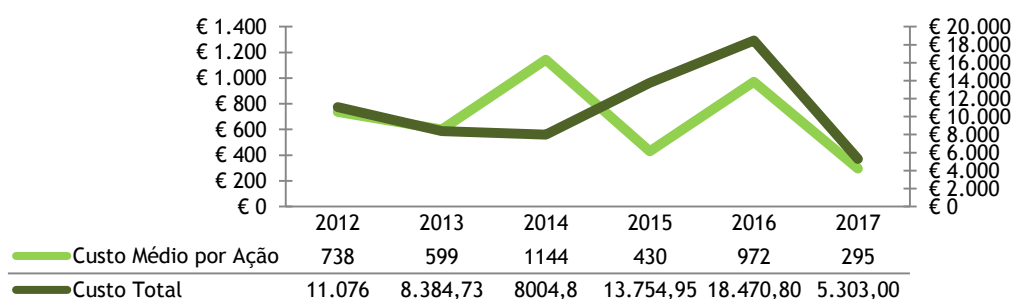
**Quadro 29:** Contagem das horas despendidas em formação durante o ano, por grupo/cargo/carreira, segundo o tipo de ação

Horas despendidas em ações de formação	Dirigente Superior	Dirigente Intermédio	Técnico Superior	Assistente Técnico	Assistente Operacional	Total
Ações Internas	6	18	207	9	0	240
Ações Externas	75	21	206	0	0	302
<b>Total</b>	<b>81</b>	<b>39</b>	<b>413</b>	<b>9</b>	<b>0</b>	<b>542</b>



Quadro 30: Despesas anuais com formação

Tipo de ação	Valor (euros)
Ações Internas	0
Ações Externas	5.303,00
<b>Total</b>	<b>5.303,00</b>



### III.5 Relações Profissionais

Quadro 31: Relações profissionais

Relações Profissionais	Número
Trabalhadores sindicalizados	4
Elementos pertencentes a Comissões de Trabalhadores	0
Total de votantes para Comissões de Trabalhadores	0

## III.6 Painel de Indicadores de Gestão

Nível etário	48 anos	Soma das idades/Total de recursos humanos
Leque etário	2,24	Trabalhador mais idoso/Trabalhador menos idoso
Índice de envelhecimento	36%	Número de Recursos humanos com idade > 55 anos/ Total de recursos humanos
Antiguidade média da função pública	20 anos	Soma das antiguidades na função pública/Total de efetivos
Taxa de reposição	19,4%	Número de admissões/Total efetivos
Taxa de absentismo	7,4%	Número de dias de faltas/ Número anual de dias trabalháveis x Número total de recursos humanos
Taxa de trabalho extraordinário	0%	Número anual de horas de trabalho extraordinário/ Total de horas trabalháveis por semana (40h) x 47
Leque salarial ilíquido <sup>2</sup>	5,3	Maior remuneração base ilíquida/Menor remuneração base ilíquida
Índice de Tecnicidade	80%	Número de técnicos superiores/Total de recursos humanos
Índice de Ensino Superior	89%	Número de licenciados/Total de recursos humanos
Índice de Enquadramento	11%	Número de dirigentes/Total de Recursos humanos
Taxa de execução do Plano de formação	100%	Número de ações planeadas e realizadas x 100/Total de ações planeadas
Taxa de cobertura da formação	91%	Número de trabalhadores participantes em pelo menos 1 ação de formação x 100/Total de recursos humanos
Taxa de Incidência de acidentes no local de trabalho	2,8%	Número de acidentes no local de trabalho x 100/Total de recursos humanos

<sup>2</sup> Não inclui remunerações dos dirigentes e os valores têm em conta as reduções remuneratórias previstas Lei n.º 75/2014, de 12 de setembro



#### IV. NOTAS FINAIS

Analisando os resultados do Balanço Social de 2017 e comparando aos obtidos em 2016, salienta-se o seguinte:

- ✓ O n.º de trabalhadores em 2017 (36) inclui 2 trabalhadores afetos à estrutura de missão autónoma Centro de Informação Europa Criativa, pelo que relativamente ao total de efetivos que ocupam um posto de trabalho do mapa de pessoal ICA, esse número aumenta em relação a 2016 (35).
- ✓ As mulheres representam a maioria dos efetivos do ICA (63,7%).
- ✓ A idade média dos funcionários do Instituto manteve-se nos 48 anos.
- ✓ A média de antiguidade na função pública subiu dos 19 anos para os 20 anos.
- ✓ O grau de ensino com maior representatividade continua a ser a Licenciatura, sendo que 89% dos efetivos apresentam este grau de ensino.
- ✓ O n.º de técnicos superiores em relação ao total dos recursos humanos manteve-se nos 80%.
- ✓ Em termos absolutos o n.º de dias de ausência durante o ano de 2017 - 666 dias - aumentou substancialmente relativamente a 2016 - 541,5 dias. A ausência por acidente em serviço e por doença foram os principais motivos de ausência, ambos representando cerca de 96% do total de ausências (44% e 52%, respectivamente).